

BIOMEDICINSK ANALYTIKER – klinisk fysiologi

Albin Hedman, Jobbar på hjärtmottagningen på Falu lasarett

På hjärtmottagningen i Falun jobbar BMA nära andra professioner. För att avlasta läkarna utför Albin Hedman enklare kirurgiska ingrepp på patienter. Och läkarna får tid över till annat.

”Det blev en jävla resa”, säger patienten som fick en ny hjärtklaff tidigare i år. Den var biologisk och gjord av vävnad från gris. Efter vissa komplikationer mår han okej i dag.

Han är mindre andfådd vid promenader och sover bättre. Patienten som är inne för kontroll på hjärtmottagningen på Falu lasarett är vid gott mod.

Med van hand fäster Albin Hedman elektroder för ultraljud i området runt hjärtat. På datorn kan han se de taktfasta hjärtslagen. Ultraljudsundersökningen ger också information om hjärtats arbetskapacitet, storlek, strukturer och annat.

– Det skrivna svaret från undersökningen skickar jag till läkare som gör en bedömning av patientens medicinska status och eventuella behov av fortsatt behandling.

BYTT HJÄRTKLAFF

En ny patient hälsas välkommen av Albin Hedman som ska utföra ett enklare kirurgiskt ingrepp. Ett chip ska opereras in under huden vid hjärtat. En sjuksköterska bistår honom med skalpell, kompresser, nål, tråd samt implantationsset och annat som behövs efter rengöring av huden.

– Chippet programmeras för att kunna lagra information om hjärtats funktion. Om det rusar eller slår för långsamt går ett larm hit till hjärtmottagningen via en monitor i hemmet. Chippet kan sitta kvar i cirka tre år då batteriet tar slut.

Även den här patienten har bytt hjärtklaff och klarar inte av att gå längre än fem hundra meter och lider dessutom av yrslepisoder. Om ingen förbättring sker kan det bli aktuellt att sätta in en pacemaker.

– Om det händer så ligger det på vårt ansvar som BMA att följa upp hur det går och att patienten mår bra. Lika viktigt är att ha koll på att tekniken fungerar. Om den inte fungerar perfekt så programmerar vi om pacemakern.

Att möta patienter är tjusningen i jobbet för Albin Hedman.

– Diskussionen med patienter och samspellet med läkarna gillar jag. Man lär sig hela tiden nya metoder. Jobbet kan liknas vid ett detektivarbete, där man börjar med det basala för att sedan gå vidare i utredningskedjan.

GÖRA KARRIÄR

Det vidgade ansvar som BMA har här beror bland annat på att de jobbar nära läkarna och är med under hela processen.

– Det gör att de vet vad vi kan. Vi förkovrar oss hela tiden och blir skickligare.

Men BMA brukar väl inte göra kirurgiska ingrepp?

– Nej, men jag tror att fler gör det. Jag tog själv initiativet för att utveckla mig själv och för att avlasta läkarna, vilket mottogs positivt. Förhoppningsvis kan jag inspirera andra att göra likadant.

Ännu en drivkraft är att han vill göra karriär, vilket kan vara svårt inom regionerna.

– I väntan på att specialisttjänster inrättas för BMA kan detta i alla fall bli ett argument i lönesamtalet, säger han optimistiskt.

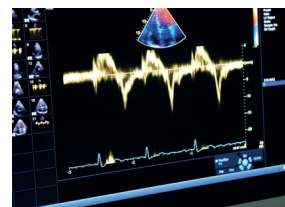
Testcykel

Patienter som via remiss kommer till hjärtavdelningen, på grund av till exempel diffusa bröstsmärtor, börjar som regel med att sätta sig på testcykeln. Arbetsprov görs för att undersöka hur det fungerar vid ansträngning. En patient med kranskärlsjukdom kan ha ett normalt EKG vid vila, men kan reagera annorlunda vid aktivitet.



Ultraljud

I vissa fall behöver det göras en ultraljudsundersökning. Den ger information om hjärtats arbetskapacitet, storlek och strukturer, förmak och kammare. Klaff-fel kan till exempel upptäckas. På hjärtmottagningen i Falun är det BMA som möter patienten och utför undersökningen. Rapport skickas sedan till läkare som gör den medicinska bedömningen.



Scintigraf

I en scintigraf undersöks blodflödet i hjärtats kranskärl. Det görs som regel både under vila och arbete. Man använder sig av ett radioaktivt ämne som fäster på cellerna i hjärtat. Är kärlen för trånga kommer det radioaktiva ämnet inte fram till alla hjärtats delar, vilket syns i scintigrafen. I de fallen remitterar läkare patienten till kranskärlsröntgen. Vid behov kan en ballongsprängning ske för att återställa flödet.

Pacemaker

BMA följer upp patienter som har en pacemaker inopererad. Vid mötet med patienten diskuterar man om pacemakern fungerar som den ska och om det har varit några tekniska problem. Anledningen till att en pacemaker, eller hjärtstimulator som den också kallas, sätts in är att hjärtats elektriska fortledningssystem inte fungerar.



Patientmöte

Att möta patienter är en tjusning i jobbet för Albin Hedman. Innan dess tar han del av patientjournalen och får koll på historiken. Det blir ofta goda samtal, som rapporteras vidare till läkaren.

Operationsutrustning

Skalpell, saxar, förband och annat som behövs för att operationen ska kunna genomföras, finns nära till hands. En sjuksköterska rengör området där chippet ska opereras in under huden vid hjärtat. I chippet lagras information om hjärtat och är via en monitor uppkopplad till sjukhuset. Om hjärtat betar sig onormalt går ett larm till sjukhuset.



Natur och jakt

Närheten till skogarna runt Falun värdesätter Albin Hedman. Att vara med i jakten under hösten ger också chans till umgänge. Lika gärna kopplar han av med musik och att swisha fram på vägarna på sin motorcykel. Kamposporten Krav Maga, som har fokus på självförsvaret, kör han när han får tid.